



École secondaire Cap-Jeunesse

BIENVENUE À LA
SOIRÉE D'INFORMATION

PROGRAMME RÉGIONALISÉ
HOCKEY



UN PROGRAMME

UNE VISION

UNE PASSION



Champions provinciaux



CONTEXTE



- L'école secondaire Cap-Jeunesse a une capacité d'accueil de 1 400 élèves de la première à la cinquième secondaire. Elle offre également des services éducatifs à une clientèle d'adaptation scolaire (TSA et Défis).
- L'école offre également un programme régionalisé en hockey sur glace qui permet à plus de 250 joueurs de bénéficier d'un programme éducatif complet et d'un programme spécifique d'entraînement sur glace et hors glace. Il s'agit d'un des plus gros programmes de hockey scolaire public au Québec.

Vidéo Programme Régional

<https://vimeo.com/354760186/b6c68c61d1>

HISTORIQUE DU PROGRAMME

- Le programme hockey a été fondé en 1989 grâce à Monsieur Normand Papineau, alors directeur de l'école ainsi que Monsieur Gilles Trudeau alors enseignant responsable du programme. À ses débuts, le programme ne comptait qu'un seul groupe réunissant les élèves de différents niveaux du secondaire.
- Aujourd'hui, nous comptons 2 groupes par niveau de 1^{re} à 3^e secondaire, 1 groupe en 4^e secondaire, un groupe en 5^e secondaire et 1 groupe pour les élèves de sciences en 4^e et 5^e secondaire pour être à pleine capacité avec 9 groupes.



PRÉSENTATION DES ENSEIGNANTS

- Ne comprenant qu'un seul enseignant à ses débuts, le programme compte aujourd'hui sur quatre éducateurs physiques à temps plein spécialisés au niveau de l'enseignement du hockey.
- Pour chacun des cours lors des périodes jumelées, deux enseignants sont sur la glace, l'un étant spécialisé pour le travail et le développement des gardiens de but et l'autre pour les joueurs.

PRÉSENTATION DES ENSEIGNANTS

Patrick Gagnon :

- Coordonnateur du programme
- Responsable des groupes de 1^{re}, 4^e et 5^e secondaire
- Joueurs au niveau double lettre à Laval et Junior AAA à Lachine
- Entraîneur-Chef :
 - Pee Wee BB - Lions de St-Jérôme
 - Bantam BB - Lions de St-Jérôme
 - Juvénile Division 1
- Entraîneur-adjoint :
 - Junior AAA - Panthères de Saint-Jérôme
 - Midget AAA - Vikings des Laurentides
 - Collégial AA - Cheminots du Cégep de St-Jérôme



PRÉSENTATION DES ENSEIGNANTS

Sébastien Arseneau :

- Responsable des groupes de 2^e secondaire
- Responsable des gardiens de but en 3^e, 4^e et 5^e secondaire
- Joueur au niveau Junior Majeur et semi-professionnel
- Entraîneur-chef cadet D1
- Entraîneur-chef Régional Hockey Laurentides-Lanaudière



Jonathan Trudel :

- Responsable des gardiens de but de 1^{re} et 2^e secondaire
- Responsable des groupes de 3^e secondaire
- Arbitre en chef dans la Ligue de Hockey Junior Majeur du Québec
- Entraîneur-adjoint Cadet D1
- Directeur général des Couguars



PRÉSENTATION DES ENSEIGNANTS



Maxime Bilodeau:

- Responsable du groupe de sciences-hockey 4e et 5^e secondaire
- Responsable des gardiens en secondaire 1
- 4 ans Entraîneur-adjoint Midget espoir à Sherbrooke
- 3 ans Entraîneur-adjoint Panthères de St-Jérôme LHJAAAQ
- 1 an entraîneur-adjoint Cobras de Terrebonne LHJAAAQ
- Entraîneur-adjoint Juvénile Division 1

LIGNES DIRECTRICES

- PRATIQUER LE HOCKEY DANS UN CADRE SCOLAIRE EST UN PRIVILÈGE
- NOUS FORMONS DES ÉLÈVES-HOCKEYEURS
- DIPLOMATION ET PERSÉVÉRANCE SCOLAIRE (97% de diplômation)
- FORMER DE BONS CITOYENS



VALEURS DU PROGRAMME

- L'APPARTENANCE À UN PROGRAMME RÉGIONAL EST UN VECTEUR DE MOTIVATION SCOLAIRE
- IL Y A UNE SYNERGIE ENTRE L'ENTRAÎNEMENT SPORTIF ET L'INVESTISSEMENT ACADÉMIQUE
- L'APPARTENANCE À UN PROGRAMME RÉGIONAL ENTRAÎNE UN RÔLE D'AMBASSADEUR TANT DANS L'ÉCOLE QUE DANS LA COMMUNAUTÉ



QUALITÉS DE NOS ÉLÈVES

➤ PERSÉVÉRANCE

➤ LEADERSHIP

➤ ENGAGEMENT

➤ RESPECT



L'ENGAGEMENT DE NOS ÉLÈVES

- Devenir un ambassadeur positif à l'école et à l'extérieur du milieu
- Respecter les règlements du code de vie de l'école
- S'impliquer dans sa réussite académique
- Respecter ses pairs et tout adulte de l'école

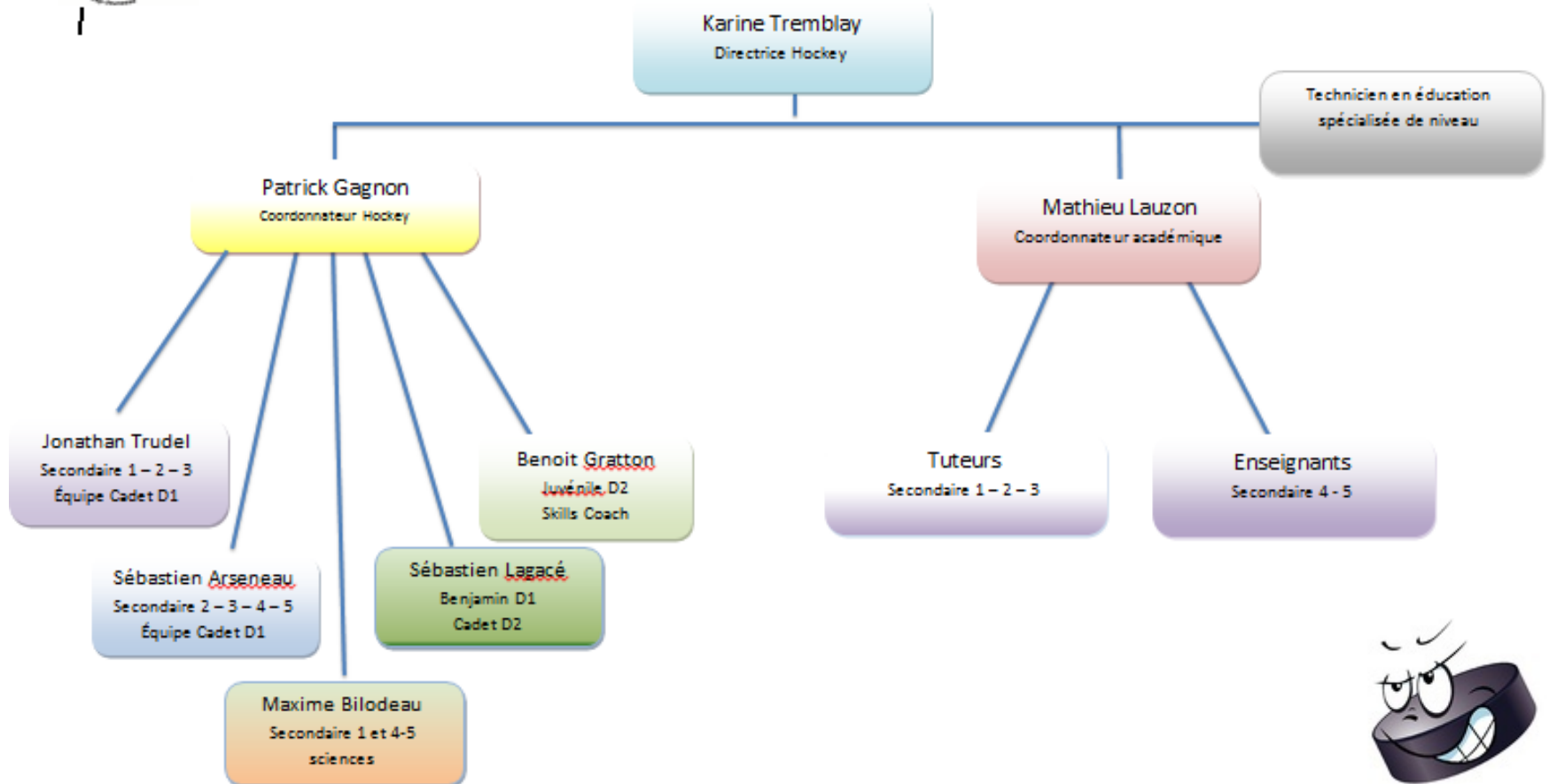


VOLET ACADÉMIQUE

- Les périodes de hockey sont intégrées à l'horaire régulier de l'élève. L'élève suit donc les mêmes cours que les élèves du secteur régulier à l'exception des cours d'éducation physique qui sont intégrés au programme.
- Ils ont 1 cours de mathématiques et d'anglais de moins
- La priorité étant le groupe de hockey, le choix d'arts pourrait ne pas être respecté
- Pour plusieurs des garçons, le programme hockey est une aide à la motivation scolaire et en ce sens, un suivi est fait auprès des enseignants des cours réguliers et ce, tant au niveau académique que comportemental. À cet effet, nous avons un coordonnateur académique pour effectuer le suivi ainsi qu'une structure organisationnelle assurant un suivi quotidien.
- Un élève en redoublement ne pourra rester au programme



STRUCTURE ORGANISATIONNELLE



COORDONNATEUR ACADÉMIQUE MATHIEU LAUZON

➤ MANDATS:

- Participer aux rencontres d'unité
- Partager l'information aux enseignants, aux parents et aux entraîneurs
- Communication avec les parents des joueurs
- Effectuer le suivi scolaire, académique et comportemental des élèves (PI, interventions graduées, absences)
- Assister aux rencontres de parents
- Organiser et superviser des activités communautaires avec les joueurs
- Superviser les périodes d'étude et monitorer le suivi pour les élèves du programme



TES

➤ MANDATS:

- Récupération des élèves qui sont référés à l'escale
- Soutenir les enseignants avec les élèves ayant des comportements inadéquats en classe
- Suivi des comportements lors des temps non structurés
- Communication avec les coordonnateurs scolaire et hockey



COORDONNATEUR HOCKEY

PATRICK GAGNON

➤ MANDATS:

- Superviser les entraîneurs en termes d'encadrement des joueurs et d'organisation d'équipe
- Organiser le transport pour l'ensemble des équipes
- Organiser et animer les soirées de parents
- Effectuer le suivi budgétaire
- Organiser et animer les rencontres avec les entraîneurs
- Organiser les camps d'entraînement
- S'assurer du suivi des appels aux parents suite aux camps d'entraînement
- Être le répondant pour toutes demandes d'informations ou de visite pour les nouveaux
- Alimenter le site internet de l'école et des équipes
- Sélection des joueurs



CARACTÉRISTIQUES DU PROGRAMME HOCKEY

OBJECTIFS DU PROGRAMME HOCKEY

- Objectif général : **NOTRE MISSION**
 - Le programme vise le développement optimal de nos jeunes joueurs, tant au niveau sportif qu'au niveau académique ainsi que la motivation scolaire.
- Objectifs spécifiques :
 - Offrir à l'élève un encadrement spécialisé favorisant son développement optimal en hockey sur glace
 - Offrir à l'élève un développement spécialisé par position (joueur et gardien de but)
 - Développer chez l'élève des attitudes positives en rapport avec le respect, le goût de l'effort, le sens de l'organisation, le sens des responsabilités et l'autonomie



CAPACITÉ D'ACCUEIL

- Notre programme peut accueillir:
 - 56 élèves en 1^{re} secondaire
 - 58 élèves en 2^e secondaire
 - 64 élèves en 3^e secondaire
 - 32 élèves en 4^e et 5^e secondaire
 - 32 élèves 4^e-5^e secondaire hockey-sciences (1 période par semaine)



CONTENU DU PROGRAMME

COURS SUR GLACE :

- Les entraînements sont axés sur l'enseignement des techniques et des tactiques individuelles plutôt que sur le jeu collectif puisque les joueurs évoluent dans différentes équipes.

Techniques individuelles :

- patinage, passes et réception, tirs, maniement de rondelle

Tactiques individuelles :

- approche au porteur et mise en échec corporelle, protection de rondelle, 1 vs 1



CONTENU DU PROGRAMME

Gardiens de but :

- Un entraîneur spécialisé est présent lors des entraînements de deux périodes :
 - L'arrêt des tirs bas, des tirs hauts et la déviation
 - Le recouvrement de la rondelle
 - Le style papillon et ses limites
 - Le travail à l'extérieur de son filet
 - Le harponnage
 - La couverture de l'espace
 - Les situations spécifiques (échappée, 2 vs 1, 2 vs gardien)



CONTENU DU PROGRAMME

Spécialistes :

- Avec chacun des groupes, nous ajoutons la présence de spécialistes:
 - Skills coach
 - Spécialiste en patinage
 - Spécialiste en nutrition
 - Spécialiste en entraînement



PÉRIODES JUMELÉES VS PÉRIODES SIMPLES

PÉRIODES JUMELÉES:

- L'élève est sur la glace pour 2 périodes de 75 minutes en continu
- 2 enseignants sont sur la glace
- Un temps spécifique est alloué pour le travail des gardiens et des joueurs

PÉRIODES SIMPLES:

- Une période sur la glace et l'autre en entraînement hors glace
- Glace:
 - Travail à l'aide d'exercices continus (flow drill)
 - Évaluation en situation de partie
- Hors glace: évaluation condition physique et entraînement

	9:10 à 10:25	10:40 à 11:55	Dîner	12:50 à 14:05	14:20 à 15:35
Jour 1	FRA1H6-19 Français hockey <i>Ouellette, Marilyn</i> 215	ETH1H2-19 Éthique et culture <i>Tremblay, Martin</i> 215		ANG104-19 Anglais <i>Abounouar, Fatma</i> 215	MAT1H6-19 Mathématique h <i>Grenier, Yannick</i> 215
Jour 2	UNI1H6-19 Univers social <i>Fréchette, Pascal</i> 215	SCI1H4-19 Sciences <i>De Coninck, Sabrina</i> 215		APL102-19 Arts plastiques <i>Dulude, Marie-Josée</i> 138	MAT1H6-19 Mathématique h <i>Grenier, Yannick</i> 215
Jour 3	UNI1H6-19 Univers social <i>Fréchette, Pascal</i> 215	FRA1H6-19 Français hockey <i>Ouellette, Marilyn</i> 215		PHOC14-19 Hockey et éducation <i>Gagnon, Patrick</i> ARENA	PHOC14-19 Hockey et éducation <i>Gagnon, Patrick</i> ARENA
Jour 4	MAT1H6-19 Mathématique h <i>Grenier, Yannick</i> 215	FRA1H6-19 Français hockey <i>Ouellette, Marilyn</i> 215		SCI1H4-19 Sciences <i>De Coninck, Sabrina</i> 215	ED1HG1-19 Éduc. phys GYM <i>Bilodeau, Maxime</i> GYM3
Jour 5	ANG104-19 Anglais <i>Abounouar, Fatma</i> 215	UNI1H6-19 Univers social <i>Fréchette, Pascal</i> 215		FRA1H6-19 Français hockey <i>Ouellette, Marilyn</i> 215	ETH1H2-19 Éthique et culture <i>Tremblay, Martin</i> 215
Jour 6	ANG104-19 Anglais <i>Abounouar, Fatma</i> 215	MAT1H6-19 Mathématique h <i>Grenier, Yannick</i> 215		UNI1H6-19 Univers social <i>Fréchette, Pascal</i> 215	SCI1H4-19 Sciences <i>De Coninck, Sabrina</i> 215
Jour 7	APL102-19 Arts plastiques <i>Dulude, Marie-Josée</i> 138	MAT1H6-19 Mathématique h <i>Grenier, Yannick</i> 215		UNI1H6-19 Univers social <i>Fréchette, Pascal</i> 215	FRA1H6-19 Français hockey <i>Ouellette, Marilyn</i> 215
Jour 8	PHOC14-19 Hockey et éducation <i>Gagnon, Patrick</i> ARENA	PHOC14-19 Hockey et éducation <i>Gagnon, Patrick</i> ARENA		MAT1H6-19 Mathématique h <i>Grenier, Yannick</i> 215	FRA1H6-19 Français hockey <i>Ouellette, Marilyn</i> 215
Jour 9	SCI1H4-19 Sciences <i>De Coninck, Sabrina</i> 215	EDU1H1-19 Éduc. phys. sur GLACI <i>Gagnon, Patrick</i> ARENA		ANG104-19 Anglais <i>Abounouar, Fatma</i> 215	UNI1H6-19 Univers social <i>Fréchette, Pascal</i> 215

ÉVALUATIONS

EN 3 PARTIES :

1. Évaluation technique

➤ À l'aide du vidéo

2. Évaluation en situation de matchs

➤ % d'efficacité des passes, des tirs

➤ Possession de rondelle

3. Évaluation Implication / Participation



ORGANISATION MATÉRIELLE

- Un dépôt est aménagé pour entreposer les équipements de hockey des élèves dans le corridor menant à l'aréna
 - Les équipements peuvent y rester, mais pas de place pour étendre leur équipement...



TRANSPORT SCOLAIRE

- Transport scolaire
 - L'équipement de hockey ne peut pas être transporté par autobus

- Garde partagée:
 - site de la commission scolaire sous l'onglet transport (tous les détails s'y retrouvent)
 - <https://www2.csrdsn.qc.ca/>

CRITÈRES D'ADMISSION

- Avoir une adresse de résidence sur le territoire de la commission scolaire de la Rivière-du-Nord
- Réussir l'évaluation des aptitudes sur glace



FRAIS D'INSCRIPTION

➤ Frais d'inscription

- En 1^{re} secondaire : 250\$ (environ) incluant 2 chandails
- Tous les autres niveaux : 200\$ (environ)
- En plus des frais réguliers de l'école

OPÉRATION CHOIX DE COURS

- Vous devez compléter votre choix de cours pour votre école de quartier même si vous faites une demande au programme régionalisé hockey.

LIGUE SCOLAIRE

Il s'agit d'un supplément au programme hockey

➤ RSEQ Laurentides-Lanaudière:

- Les joueurs du Profil peuvent s'inscrire dans une équipe (4 tournois de 2 matchs dans l'année)

➤ RSEQ Provincial:

- Équipe Benjamin Division 1 (sec.1)
- Équipe Cadet Division 2 (sec.2 et 3)
- Équipe Cadet Division 1 (sec. 2 et 3)
- Équipe Juvénile Division 2 (sec.3-4-5)
- Équipe Juvénile Division 1 (sec. 3-4-5)
- Camp d'entraînement en mai

Vidéo Équipes Provinciales

- <https://vimeo.com/355737534/0c02388447>

BENJAMIN DIVISION 1

Hockey B M D1 Provincial Nord (2018-2019) • Classement de la saison régulière

[Bris d'égalité »](#) [Imprimer »](#)

Pos	Équipe	MJ	V	D	N	BP	BC	PTS	PTS Eth	PTS tot
1	É. sec. Cap-Jeunesse	7	5	2	0	24	22	10	6	16
2	Collège Saint-Sacrement	5	5	0	0	27	9	10	5	15
3	É. pol. Nicolas-Gatineau	4	4	0	0	38	5	8	4	12
4	Académie Sainte-Thérèse	6	2	3	1	22	35	5	6	11
5	É. sec. Saint-Gabriel	6	2	4	0	16	28	4	6	10
6	École Édouard-Montpetit	5	1	4	0	15	26	2	5	7
7	Collège Bourget	7	0	6	1	22	39	1	5	6

Hockey B M D1 Provincial Centre (2018-2019) • Classement de la saison régulière

[Bris d'égalité »](#)

Pos	Équipe	MJ	V	D	N	BP	BC	PTS	PTS Eth	PTS tot
1	É. sec. Massey-Vanier	9	8	1	0	54	14	16	9	25
2	É. sec. du Chêne-Bleu	9	5	4	0	35	22	10	9	19
3	Collège Charles-Lemoyne	6	4	1	1	23	11	9	6	15
4	Polyvalente Marcel-Landry	7	4	3	0	25	23	8	7	15
5	É. sec. du Triolet	8	2	4	2	23	32	6	8	14
6	Collège Français	8	0	7	1	9	63	1	8	9
7	École Louis-Philippe-Paré	5	1	4	0	12	16	2	5	7

Hockey B M D1 Provincial Est (2018-2019) • Classement de la saison régulière

[Bris d'égalité »](#)

Pos	Équipe	MJ	V	D	N	BP	BC	PTS	PTS Eth	PTS tot
1	École Cardinal-Roy	7	6	0	1	45	15	13	7	20
2	Pavillon Wilbrod-Dufour	7	3	2	2	19	21	8	7	15
3	Cité étudiante de Roberval	8	1	4	3	20	31	5	8	13
4	É. sec. de l'Odysée (D-Racine)	7	1	2	4	16	19	6	6	12

PROCESSUS D'INSCRIPTION

➤ 5 étapes



1. Avoir rempli le formulaire d'inscription en ligne
2. Être présent à la soirée d'information;
3. Faire l'évaluation sur glace du 13 novembre 2020;
4. Choix final :
 - ✓ Réponse par courriel fin décembre (tous les programmes régionaux)
 - ✓ Obligatoire de répondre au choix d'admission
5. Opération choix de cours en ligne en février

Dans le cas où vous êtes sélectionné et que vous décidez de refuser votre place vous devez nous en aviser le plus rapidement possible.

TESTS DE CLASSEMENT

13 NOVEMBRE 2020

Vous allez recevoir un courriel avec l'heure des tests au plus tard le lundi 9 novembre.

Les joueurs doivent arriver habillés complètement en joueur de hockey avec leur masque

Tests sur glace individuel avec vidéo et évaluateurs

SI PROBLÈME ENVOYER UN COURRIEL À :
gagnonp2@csrdsn.qc.ca

COMMUNIQUEZ AVEC NOUS OU SUIVEZ- NOUS

Directrice Hockey: Karine Tremblay tremblayk1@csrdn.qc.ca

Coordonnateur Académique: Mathieu Lauzon lauzonm6@csrdn.qc.ca

Coordonnateur Hockey: Patrick Gagnon gagnonp2@csrdn.qc.ca

Facebook: Couguars Cap-Jeunesse

Twitter: [@CouguarsCap-Jeunesse](https://twitter.com/CouguarsCap-Jeunesse)

Instagram: [couguarscapjeunesse](https://www.instagram.com/couguarscapjeunesse)

Site internet: www.couguarshockey.com

Merci de votre attention!

